

ДОДАТОК IX

МЕСТА НА МОНИТОРИНГ И ЗЕМАЊЕ НА ПРИМЕРОЦИ

Рудник Боров Дол ДООЕЛ, Радовиш

Барање за добивање А интегрирана еколошка дозвола

ДОДАТОК IX

МЕСТА НА МОНИТОРИНГ И ЗЕМАЊЕ НА ПРИМЕРОЦИ

Содржина:

ДОДАТОК IX	1
Места на мониторинг и земање на примероци	3
IX.1.1. Мониторинг на емисии во воздух.....	3
IX.1.2. Мониторинг на емисии во површински води	4
IX.1.3. Мониторинг на отпад.....	5
IX.1.4. Мониторинг на бучава во животната средина	5
ПРИЛОЗИ КОН ДОДАТОК IX.....	6
Прилог IX.1. Скица на предложени места за мониторинг на емисии во воздух во Рудник Боров Дол.....	7
Прилог IX.2. Скица на предложени места за мониторинг на емисии во површински води во Рудник Боров Дол	9
Прилог IX.2. 1 ПСОВ за руднички води во рудник „Боров Дол“	9
Прилог IX.2. 2 ПСОВ за фекални води во рудник „Боров Дол“	10
Прилог IX.3. Скица на мониторинг точки на бучава во животната средина во Рудник Боров Дол.....	11

Места на мониторинг и земање на примероци

Секој оператор на инсталација согласно Законот за животна средина и подзаконските акти е одговорен за спроведување на мониторингот на медиумите во животната средина во рамките на инсталацијата и известување на надлежниот орган за резултатите од мерењата. Спроведувањето на мониторингот има за цел континуирано обезбедување на информации за состојбата на медиумите во животната средина како резултат на активностите во рамки на инсталација во однос на граничните вредности, врз основа на спроведени мерења со фреквенција во согласност со договорени процедури. Мониторингот опфаќа следење на процесните услови, емисии во животната средина како и мерења на нивоата на загадувачки супстанции во медиумите на животната средина и известување за резултатите од тие мерења.

Согласно законските обврски, рудникот Боров Дол ќе врши следење и мерење на клучните параметри кои може да имаат значајно влијание врз животната средина како резултат на производниот процес на инсталацијата и Извештаите од извршениот мониторинг операторот редовно ќе ги доставува до надлежниот орган (МЖСПП и ДИЖС).

IX.1.1. Мониторинг на емисии во воздух

Како резултат на преземените мерки за превенција на фугитивните и потенцијални емисии на прашина на површинскиот коп и примарно дробење преку инсталиран систем за отпашување, минимизирана е фугитивната емисија на прашина во воздухот.

Во рудникот „Боров Дол“ има точкаст извор во атмосферата, од каде се очекуваат потенцијални емисии во воздухот од процесот на примарно дробење и потенцијални емисии од двете пресипни места на транспортната трака.

Предлог мониторинг точки на емисии во воздух се дадени во следната табела:

Реф.бр.	Локација на мониторинг точка	Координати	Тип на емисија
АА 1	Примарно Дробење	Y 7 612 760,98 X 4 608 077,83	Емисии во воздух
АА 2	Пресипно место бр. 1	Y: 7 613 224,00 X: 4 608 764,46	Емисии во воздух
АА 3	Пресипно место бр. 2	Y: 7 613 468,63 X: 4 613 537,19	Емисии во воздух

Рудник Боров Дол ќе врши мониторинг на емисиите во воздух согласно обврските од национално законодавство, а Извештаите од извршениот мониторинг редовно ќе ги доставува до надлежниот орган (МЖСПП и ДИЖС).

Скица на предложени места за мониторинг на емисии во воздух во Рудник Боров Дол е дадена како Прилог IX.1 Прилог IX.1

IX.1.2. Мониторинг на емисии во површински води

Рудник Боров Дол ќе врши мониторинг на емисиите во површински води согласно обврските од национално законодавство, а Извештаите од извршениот мониторинг редовно ќе ги доставува до надлежниот орган (МЖСПП и ДИЖС).

Како резултат на процесите кои се одвиваат во инсталацијата на рудникот, се генерираат три типа на отпадни води: отпадни технолошки води (руднички води и отпадни води од перење на возила и механизација), атмосферски и комунални отпадни води.

Операторот предлага мониторинг на емисии во површински води да се врши на следните мониторинг точки: АПВ 1 - Испуст на пречистителна станица за руднички води, координати: Y: 7 610 623,21 X: 4 606 360,57 и АПВ – 2 - Испуст на пречистителна станица за фекални води, координати Y: 7 617 784,63 X: 4 608 012,74 (Табела 1, Додаток IX) при издавањето на А интегрираната еколошка дозвола од страна на МЖСПП.

Табела 1: Предлог мониторинг точки за емисии во површински води - Рудник Боров Дол ДООЕЛ, Радовиш

Реф.бр. на мониторинг точка	Локација на мониторинг точка	Координати	Тип на емисија
АПВ 1	Испуст на пречистителна станица за руднички води	Y: 7 610 623,21 X: 4 606 360,57	Емисии во површински води
АПВ 2	Испуст на пречистителна станица за фекални води	Y: 7 617 784,63 X: 4 608 012,74	Емисии во површински води

Операторот предлага параметрите и фреквенцијата на мониторингот на емисионата точка во површински води од ПСОВ за руднички води да биде **6 пати годишно**, додека за мониторингот на емисионата точка во површински води од ПСОВ за фекални води да биде **2 пати годишно** согласно Правилникот за условите, начинот и граничните вредности на емисија за испуштањето на отпадните води по нивното прочистување, начинот на нивно пресметување, имајќи ги во предвид посебните барања за заштита на заштитените зони (Сл. Весник бр. 81/2011).

Скица на предложени места за мониторинг на емисии во површински води во Рудник Боров Дол е дадена како Прилог IX.2 односно Прилог IX.2. 1 и Прилог IX.2. 2.

IX.1.3. Мониторинг на отпад

Мониторингот на отпад ќе се извршува согласно законските барања, а Извештаите за управување со генерираниот отпад во рудникот (создаден, предаден, времено складиран и сл.) се доставуваат до надлежни институции.

Детален опис на управувањето со отпадот кој се создава во инсталацијата е даден во Додаток V.

IX.1.4. Мониторинг на бучава во животната средина

Подрачјето на рудник Боров Дол се наоѓа во подрачје од IV степен на заштита од бучава бидејќи е наменето за индустриска дејност (преку ден и навечер максимално дозволено ниво на бучава е 70 dbA, а преку ноќ, 60 dbA).

Потребно е да се направи мониторинг на бучава во рамките на границите на концесискиот простор и околните населени места (Дамјан, Брест и Мантово) како осетливи рецептори..

Табела 2: Предлог мониторинг точки за бучава во животната средина

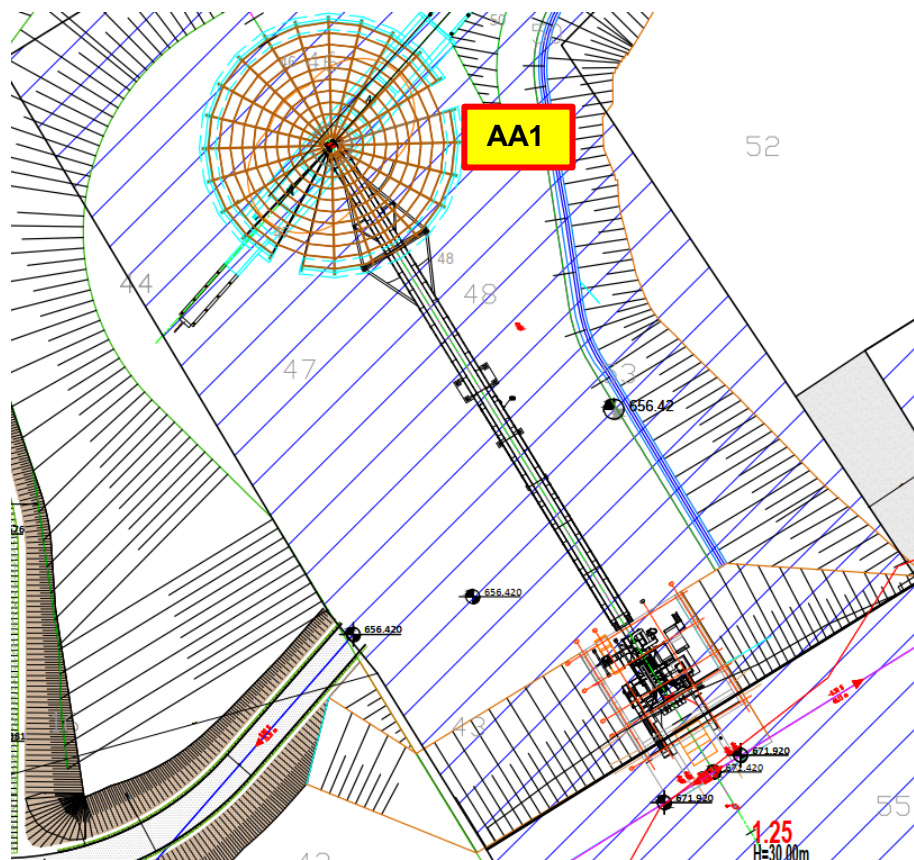
Реф.бр.	Локација на мониторинг точка	Координати
Т 1	Примарно дробење	Y = 7 612 978 ,37 X = 4 608 095,43
Т 2	Одлагалиште	Y = 7 610 414,35 X = 4 606 943,08
Т 3	Коп	Y = 7 612 989,48 X = 4 607 276,68
Т 4	Населено место Брест	Y = 7 610 659,31 X = 4 607 541,12
Т 5	Населено место Дамјан	Y = 7 613 849,36 X = 4 608 337,78
Т 6	Населено место Мантово	Y = 7 611 484,94 X = 4 605 177,85

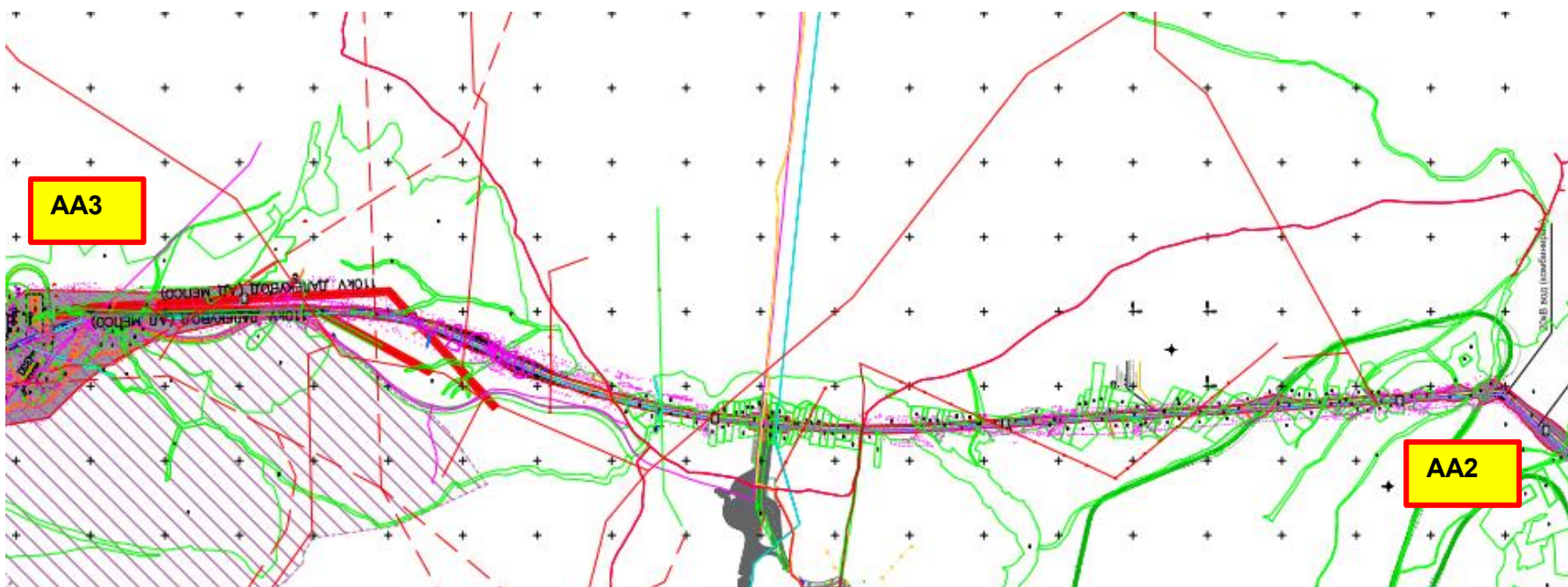
Анализата на резултатите од извршените мерења треба да е во согласност со Правилник за гранични вредности на нивото на бучава во животната средина (Сл. Весник на РМ бр.147/2008).

Скица на предлог мониторинг точки на бучава во животната средина во Рудник Боров Дол е дадена во Прилог IX.3 .

ПРИЛОЗИ КОН ДОДАТОК IX

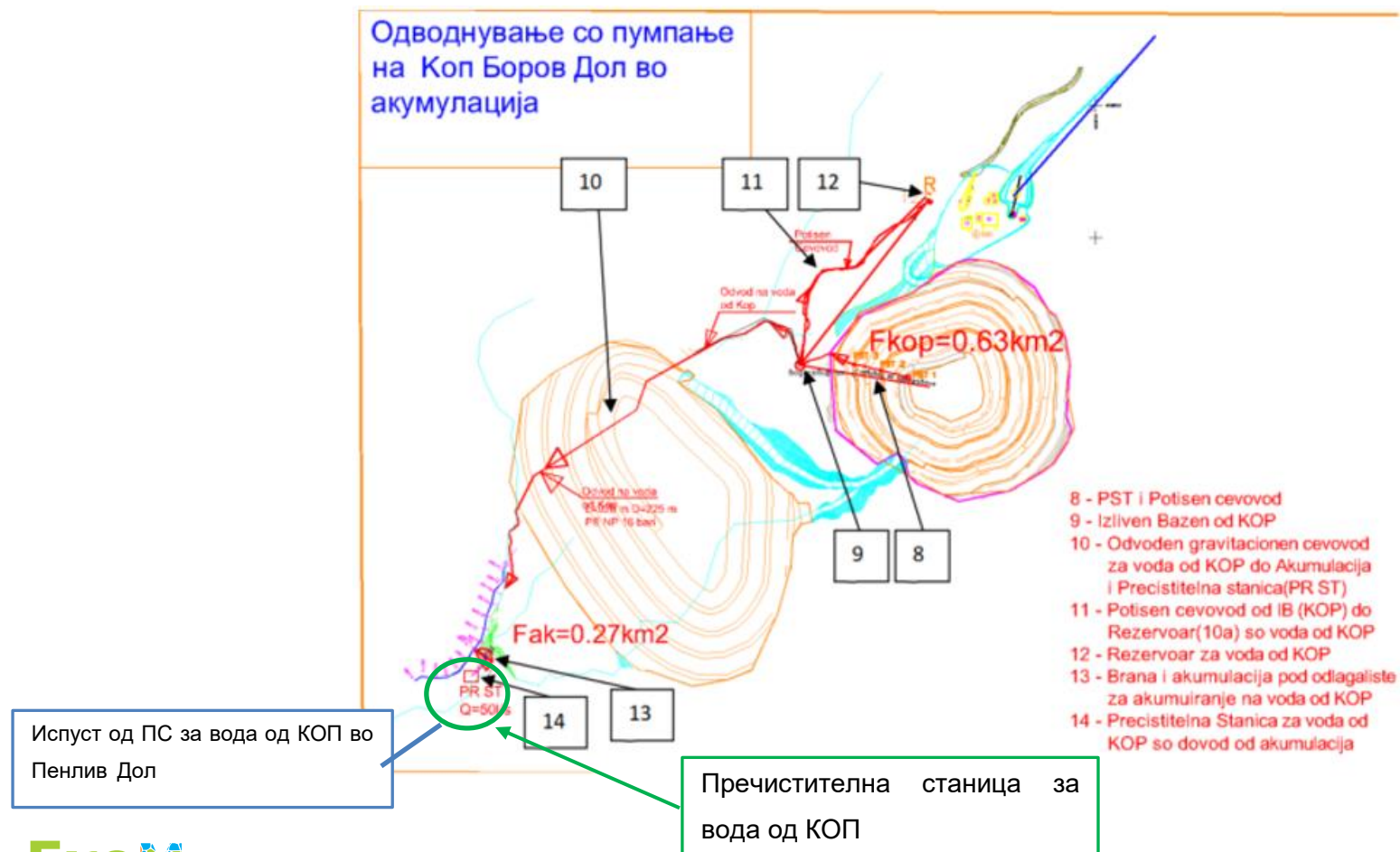
Прилог IX.1. СКИЦА НА ПРЕДЛОЖЕНИ МЕСТА ЗА МОНИТОРИНГ НА ЕМИСИИ ВО ВОЗДУХ ВО Рудник БОРОВ ДОЛ



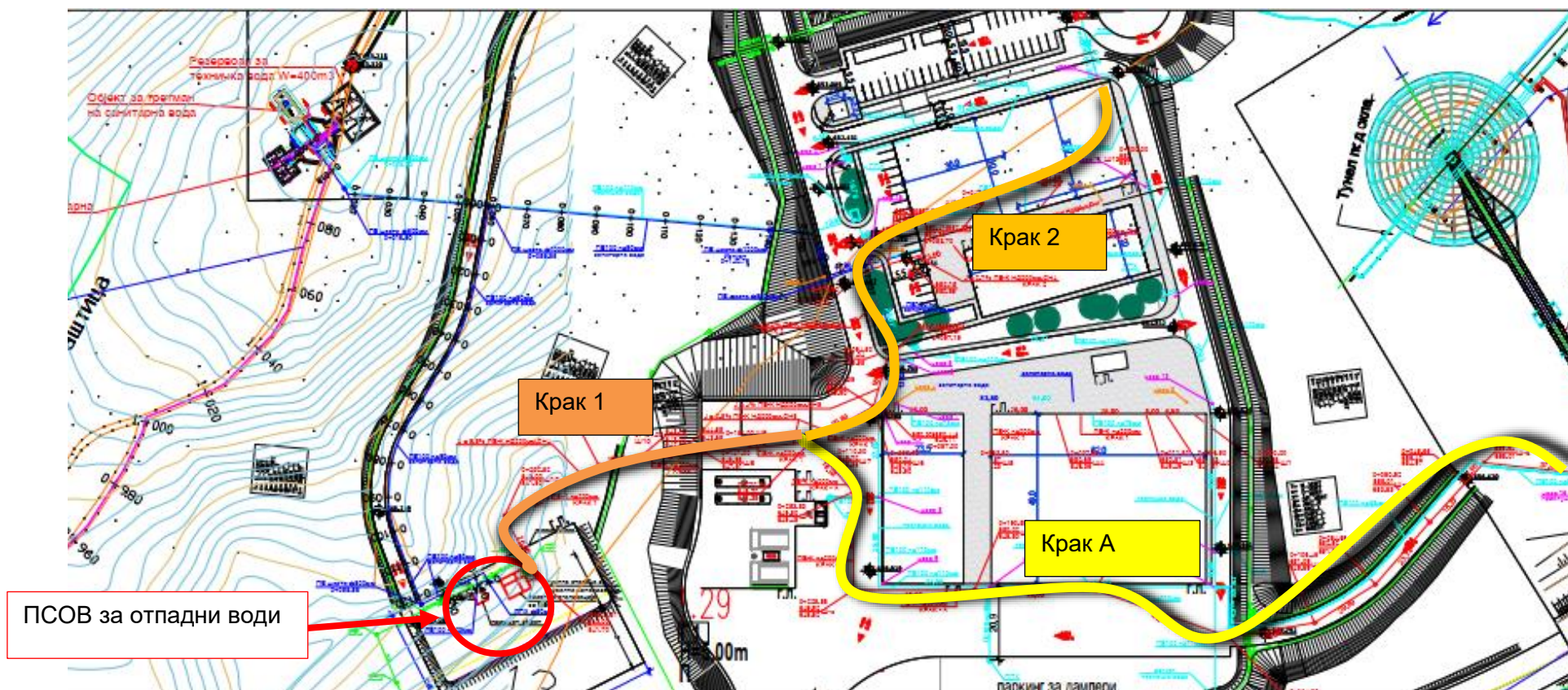


Прилог IX.2. Скица НА ПРЕДЛОЖЕНИ МЕСТА ЗА МОНИТОРИНГ НА ЕМИСИИ ВО ПОВРШИНСКИ ВОДИ ВО Рудник Боров Дол

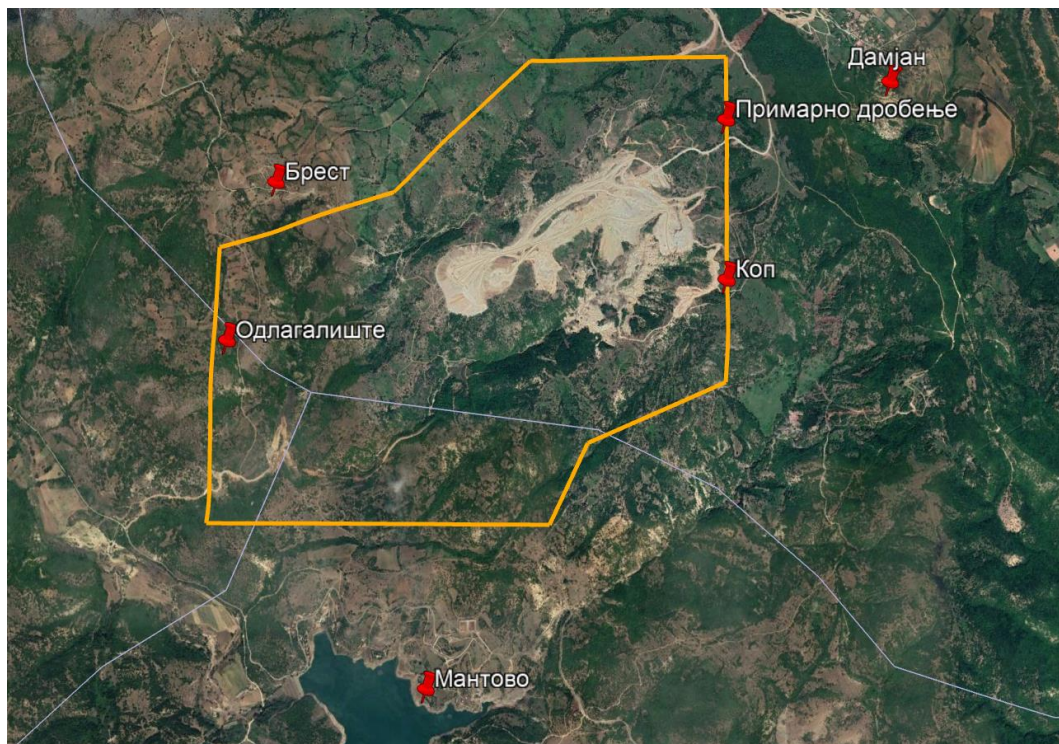
Прилог IX.2. 1 ПСОВ за руднички води во рудник „Боров Дол“



Прилог IX.2. 2 ПСОВ за фекални води во рудник „Боров Дол“



Прилог IX.3. Скица на мониторинг точки на бучава во животната средина во Рудник Боров Дол



Координати на предложени мерни места за мониторинг на бучава

Населено место Брест	Y = 7 610 659,31	X = 4 607 541,12
Населено место Дамјан	Y = 7 613 849,36	X = 4 608 337,78
Населено место Мантово	Y = 7 611 484,94	X = 4 605 177,85
Примарно дробење	Y = 7 612 978 ,37	X = 4 608 095,43
Одлагалиште	Y = 7 610 414,35	X = 4 606 943,08
КОП	Y = 7 612 989,48	X = 4 607 276,68